



Ortsbeirat Rödgen

# Nahverkehrsplan

# Universitätsstadt Gießen

25.04.2023

# Was sind die Aufgaben und Ziele eines Nahverkehrsplans?

- Sicherstellung einer ausreichenden Bedienung der Bevölkerung mit Verkehrsleistungen im ÖPNV
- Definition von Anforderungen an Umfang und Qualität des Verkehrsangebots, dessen Umweltqualität sowie Vorgaben für verkehrsmittelübergreifende Vernetzung
- Berücksichtigung der Belange von Menschen, die sensorisch oder in ihrer Mobilität eingeschränkt sind
- substantieller Beitrag zum Klimaschutz und zur Verbesserung der Luftqualität
- Steigerung der Fahrgastzahlen
- Höherwertige Verkehrssysteme werden im VEP bzw. nachfolgend untersucht.



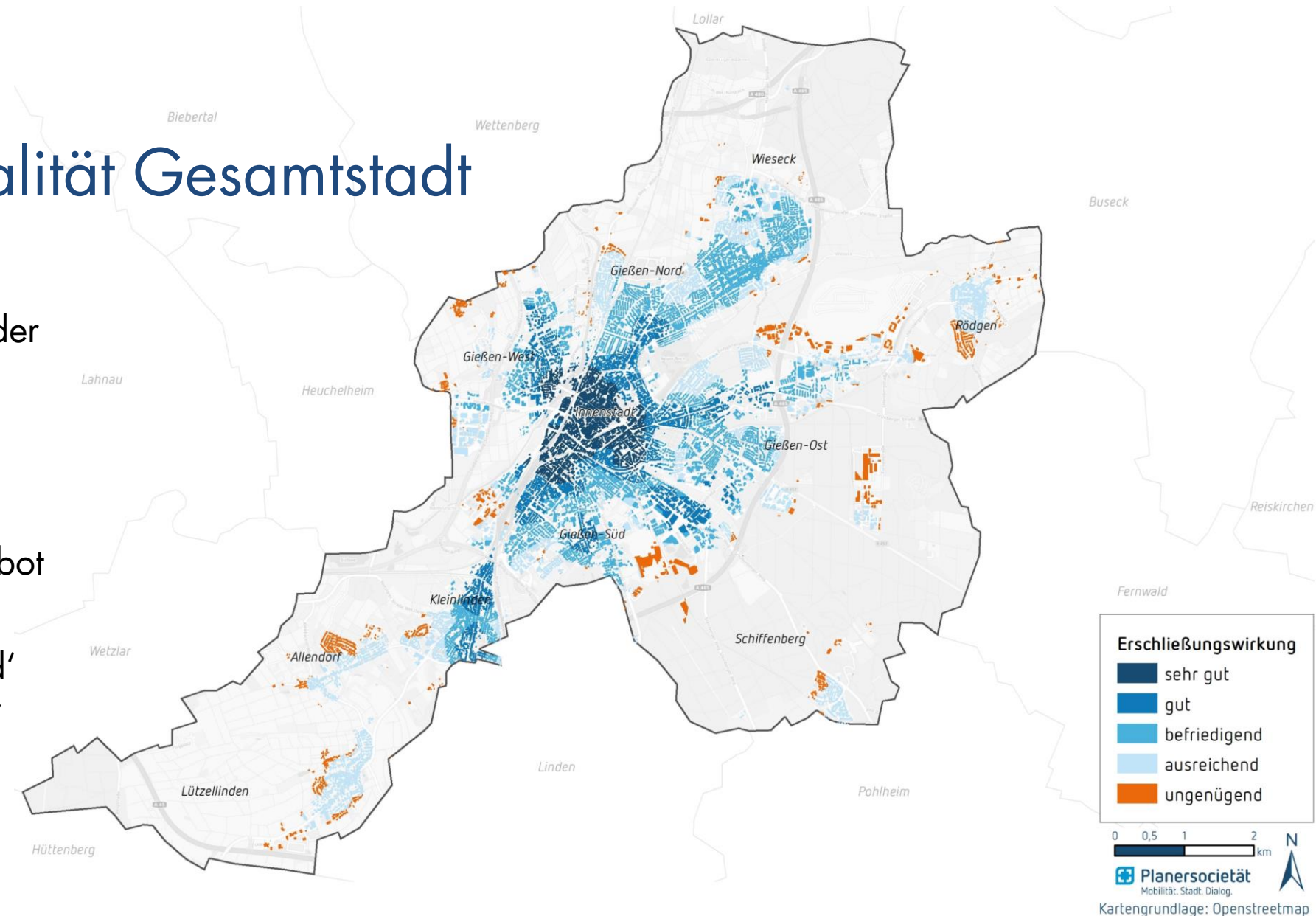


# Analyse

## Erschließungsqualität Gesamtstadt

- Insgesamt 88 % der Siedlungsfläche und 95 % der Bevölkerung\* durch den ÖPNV erschlossen
- Qualität: 36 % der Bevölkerung sind durch ein gutes oder sehr gutes Angebot erschlossen.
- Ca. 21 % sind ‚ausreichend‘ erschlossen, hier kommt der Bus beispielsweise seltener

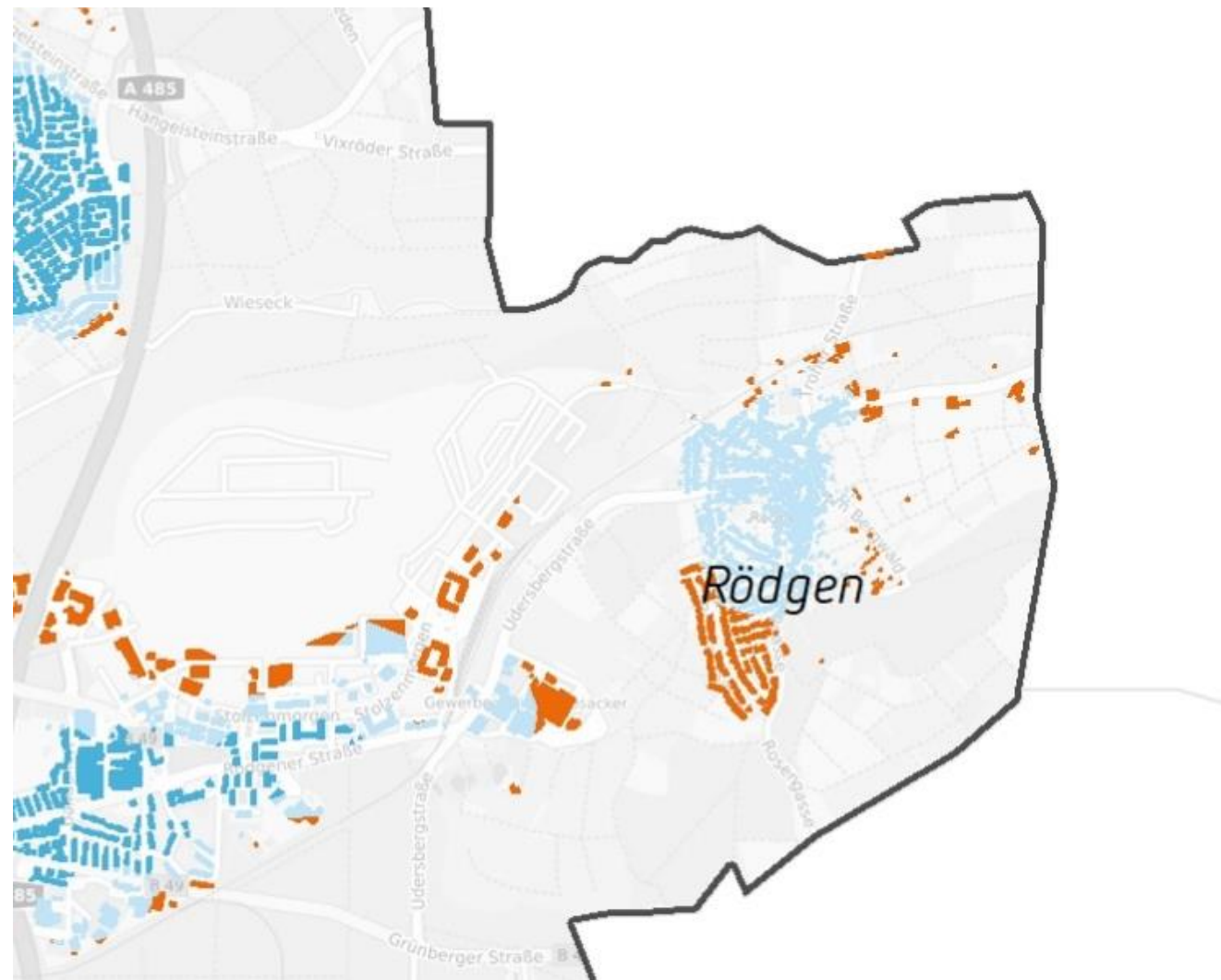
\* Zensus 2011



# Analyse

## Erschließungsqualität Rödgen

- Rödgen ist im nördlichen Bereich/altem Ortskern ausreichend erschlossen.
- Ungenügend erschlossen sind einige außen liegende Ansiedelungen und der Bereich südlich der Bärner Straße.
- Vorwiegend Einfamilienhausbebauung mit geringeren Potenzialen



## Bedienungsqualität – Bedienungszeit

Bedienungszeit	Hauptverkehrszeit (HVZ)	Normalverkehrszeit (NVZ)	Schwachverkehrszeit (SVZ)	Nachtverkehrszeit (in den Nächten auf Samstage/ Sonntage und Feiertage)
<b>Montag-Freitag</b>	Verkehrsspitzen, Berufs- und Ausbildungsverkehr, morgens und nachmittags	ca. 6:00-20:00 Uhr	ca. 4:30-6:00 Uhr ca. 20:00-24:00 Uhr	ca. 24:00-5:30 Uhr
<b>Samstag</b>	/	ca. 8:00-20:00 Uhr	ca. 5:30-8:00 Uhr ca. 20:00-24:00 Uhr	ca. 24:00-5:30 Uhr
<b>Sonntag</b>	/	/	ca. 6:30-24:00 Uhr	/

Nachfragegerecht und linienbezogen: Abweichungen von bis zu 30 min. möglich, Wechsel des Produkts (z.B. Bedarfsverkehre zur Schwachverkehrszeit), Abweichungen zu besonderen Anlässen (Weihnachten, Silvester,...)



## Bedienungsqualität – Bedienungshäufigkeit

Bedienungshäufigkeit	Hauptverkehrszeit	Normalverkehrszeit*	Schwachverkehrszeit	Nachtverkehr
	je Stunde und Richtung			
Stadtbus Hauptrelation	Bedarfsgerechte Verdichtung	<b>6-8 Fahrten</b> (ca. 7,5-10 min. Takt)	<b>3-4 Fahrten</b> (ca. 15-20 min. Takt)	/
Stadtbus Nebenrelation		<b>2-4 Fahrten</b> (ca. 15-30 min. Takt)	<b>1-2 Fahrten</b> (ca. 30-60 min. Takt)	/
Regional-/ Lokalbus		<b>1-2 Fahrten</b> (ca. 30-60 min. Takt)	<b>1 Fahrt</b> (60 min. Takt)	/
Nachtbus	/	/	/	<b>1 Fahrt</b> (60 min Takt)

Gleichbleibendes, verlässliches Angebot den gesamten Tag → Verdichtungen zur HVZ nachfrage- und linienbezogen.

\*Mo-Fr 6-20 Uhr



# Weitere Anforderungen (Auszug)

- Erreichbarkeit aller Ziele mit max. einem Umstieg
- Anzustrebende Umsteigewartezeiten von unter 15 min. tagsüber
- Vorgaben zu den Fahrzeugen, u.a. technische Ausstattung, Informationssysteme für Fahrgäste, Merkmale, die der Barrierefreiheit dienen
- Vorgaben zu Ausstattungsmerkmalen von Haltestellen, u.a. Witterungsschutz & Sitzgelegenheit, Barrierefreiheit, Fahrradabstellmöglichkeiten oder Dynamische Fahrgastinformationssysteme
- Verstärkte Vernetzung von ÖPNV und anderer Mobilität, insbesondere Radverkehr





# Ein neues Liniennetz für Gießen

## Zielkonzept Stadtbus 2023+

- Taktverdichtungen und neue Linien, die sich in der gesamten Stadt bemerkbar machen:
- 7,5 min. Takte Grünberger Str., Frankfurter Str, Krofdorfer Str.,
- 15 min. Takte Schiffenberger Weg, Ev. Krankenhaus, Ludwigstr.
- Mehr Fahrten pro Stunde nach Wieseck, zum Unterhof, nach Petersweiher und auf der Lahnstr.

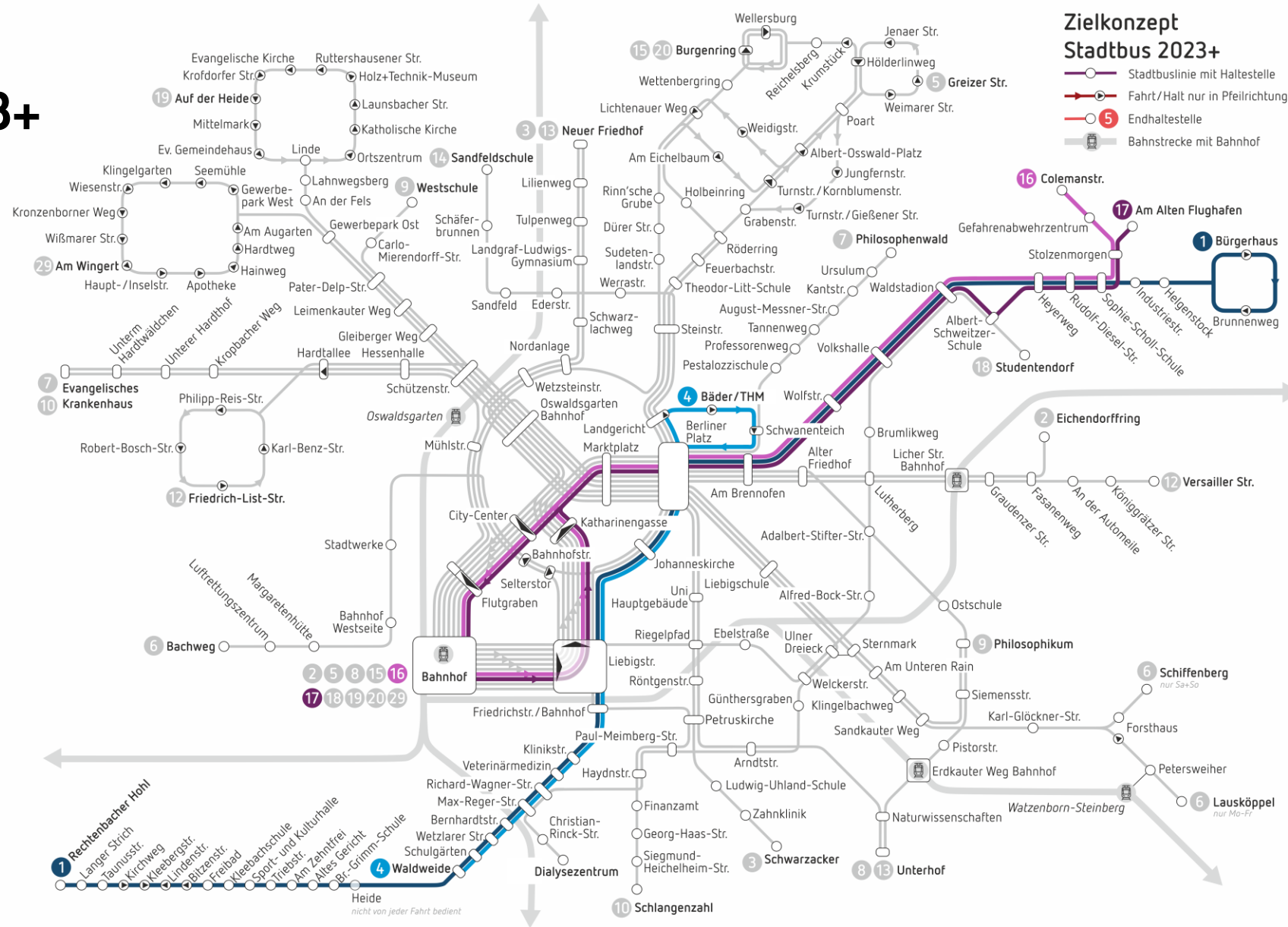




# Ein neues Liniennetz für Gießen

## Zielkonzept Stadtbus 2023+

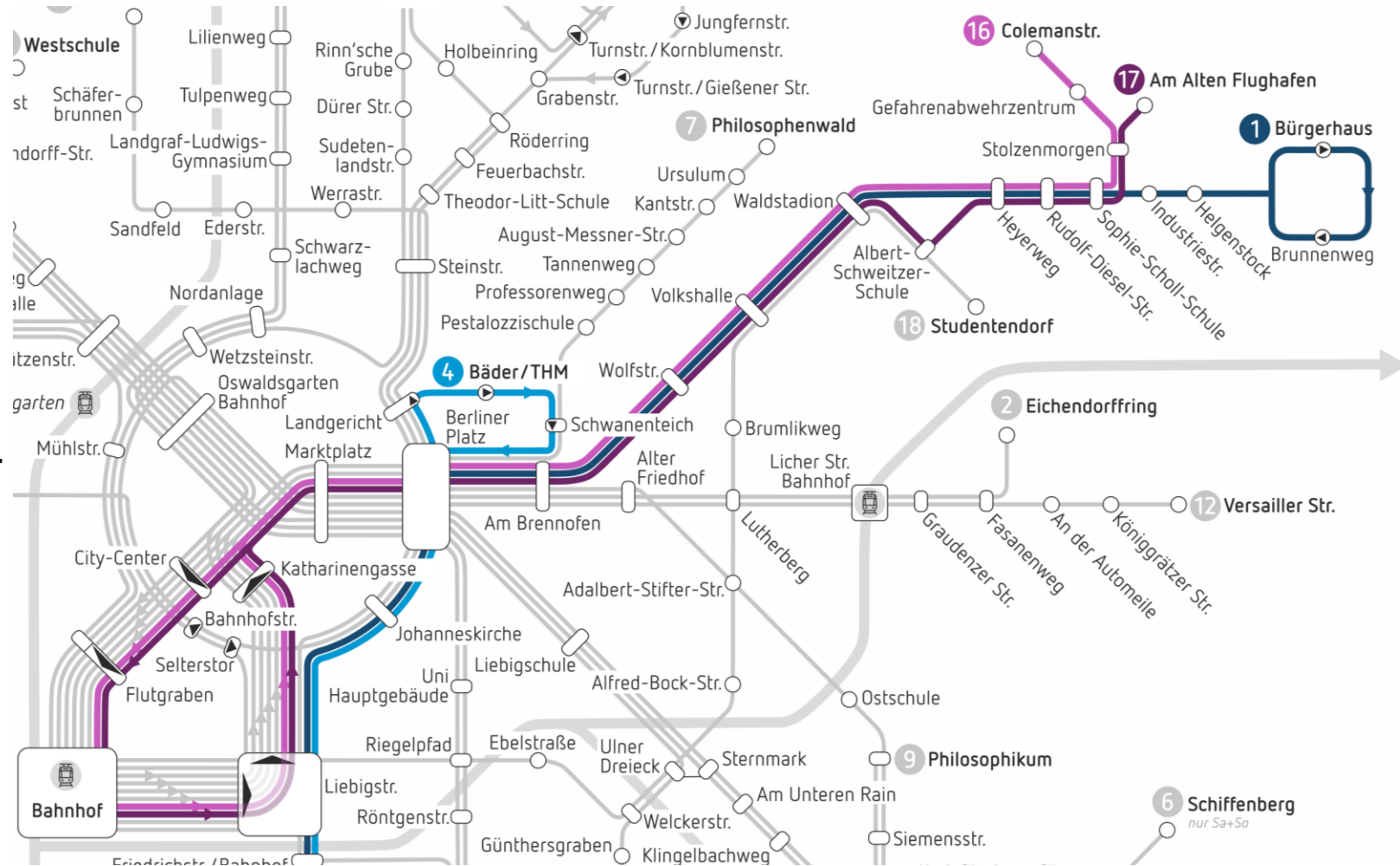
- **Linie 1** Lützellinden – Allendorf – Kleinlinden – Liebigstraße – Berliner Platz – Volkshalle – Rödgen
- **Neu: Linie 4** Kleinlinden Waldweide – Liebigstraße – Berliner Platz – Bäder/THM,
- **Neu: Linie 16** Bahnhof – Marktplatz – Berliner Platz – Volkshalle – Colemanstraße
- **Linie 17** Bahnhof – Marktplatz – Berliner Platz – Volkshalle – Am Alten Flughafen



# Ein neues Liniennetz für Gießen

## Angebot Rödgen

- **Linie 1 Lützellinden – Allendorf – Kleinlinden – Rödgen**
  - in der NVZ (Mo-Fr 6-20 Uhr, Sa 8-20 Uhr) alle 15 Minuten,
  - in der SVZ alle 30 Minuten
  - nach Möglichkeit weitgehend mit Solobussen
- **Regionalbus GI-25: Gießen – Rödgen – Buseck – Reinhardshain**
  - Mo-Fr alle 60 Minuten
  - Sa alle 60 Minuten; nachmittags alle 120 Minuten
  - So vier Fahrten
- **Regionalbus GI-26: Alten-Buseck – Trohe – Rödgen – Großen-Buseck**
  - Nur Schülerverkehr



## Ein neues Liniennetz für Gießen

### Zusammenfassung für Rödgen

- Linienführung Linie 1 bleibt
- Tagsüber an Wochentagen im Stadtbus **4 Fahrten/Stunde** (bislang 2 bis 4),
- Tagsüber an **Samstagen 4 Fahrten/Stunde** (bislang 2)
- Sonntags und abends **2 Fahrten/Stunde** (bislang 2, So früh 1)
- Ausweitung des Angebots ab Alter Flughafen, dadurch u.a. an Wochentagen **8 Fahrten/Stunde** (bislang 6) entlang Grünberger Straße und Rödgener Straße → Entlastung der Linie 1 auf diesem Abschnitt
- Regionalbusangebot bleibt



## Ein neues Liniennetz für Gießen

### Prüfauftrag: Verbesserung der Erschließung in Rödgen

- Bislang unzureichende Erschließung Rödgens im südlichen Bereich
- Verbesserung im Rahmen der ganztägigen Taktverdichtung auf 15 Minuten
- Langfristige Prüfung, die Ringfahrt der Linie 1 in Rödgen aufzugeben und diese bis zu einer neuen Endhaltestelle ‚An der Schillerlinde‘ am Sportplatz Rödgen zu verlängern.

Der Linienweg wäre dann Helgenstock – Bürgerhaus – Brunnenweg – An der Schillerlinde – Brunnenweg – Bürgerhaus – Helgenstock

- Deutliche Optimierung der Erschließungswirkung für Rödgen, auch durch Entfall Ringfahrt mit Aufenthalt am Bürgerhaus
- Derzeit aufgrund der knappen Umläufe betrieblich nicht möglich. Prüfung im Rahmen einer Veränderung in Allendorf/Lützellinden.





## Ein neues Liniennetz für Gießen

### Weitere Prüfaufträge

- Teilung der Linie im Süden:  
Linie 1 Kleinlinden – Lützellinden  
Linie 4 Kleinlinden – Allendorf  
Voraussetzung: Wendemöglichkeit in Allendorf
- Einführung flexibler Bedienungsformen (On-Demand / AST)  
für tangentielle Verbindungen
- Linienführung über Klinikumsgelände



# Bis wann können die Optimierungen umgesetzt werden?

- Die Umsetzung erfordert einen erheblichen Vorlauf zur Beschaffung zusätzlicher Fahrzeuge und der Akquisition zusätzlichen Personals
- Konzeption soll daher in verschiedenen, möglichst jährlichen Stufen umgesetzt werden
  - Stufe 1 sieht zunächst die Umsetzung der Linien 2/12 sowie 3/13/14 vor und kann im günstigsten Fall ab Dezember 2023 umgesetzt werden
  - **Stufe 2** enthält die Leistungsausweitungen auf der Grünberger Str. sowie **Frankfurter Straße (Linien 1, 4 und 16/17). Umsetzung im Idealfall ab Dezember 2024**
  - Stufe 3 enthält ein großes Umsetzungspaket aus den Linien 6, 7, 8, 9/19/29, 10 und 18
  - In der letzten Stufe sind die Optimierungen für Wieseck enthalten (Linien 5, 15, 20)



# Weitere Themenfelder im NVP

Langfristige  
Prüfaufträge

Barrierefreiheit

Ausstattung  
von  
Haltestellen

Organisation

Fahrzeuge

ÖPNV-  
Infrastruktur

Information

Vernetzung

Mobilitäts-  
management



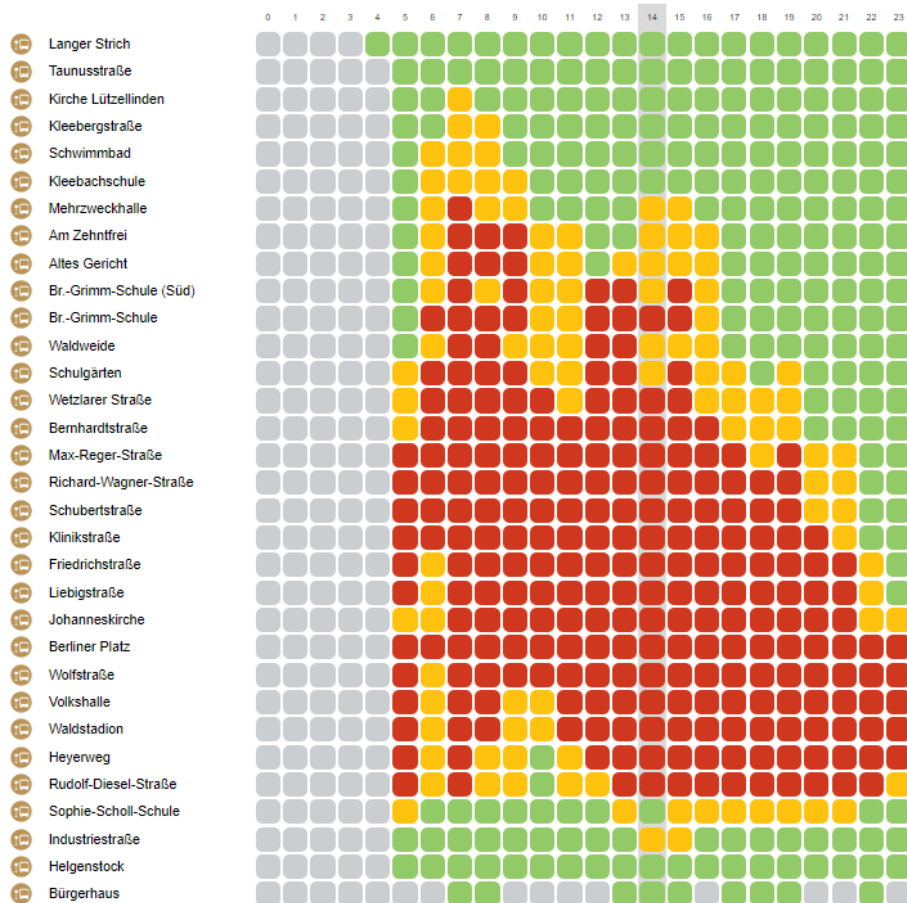
# Exkurs: Auslastungen Linie 1 aktuell

## Auslastungsprognose

Linie wählen:  2 3 5 6 7 10 12 13 15 17 18 801 802

Richtung:  Langer Strich

Erwartete Auslastung auf der Linie 1 in Richtung Bürgerhaus für heute, Montag, den 20. März 2023

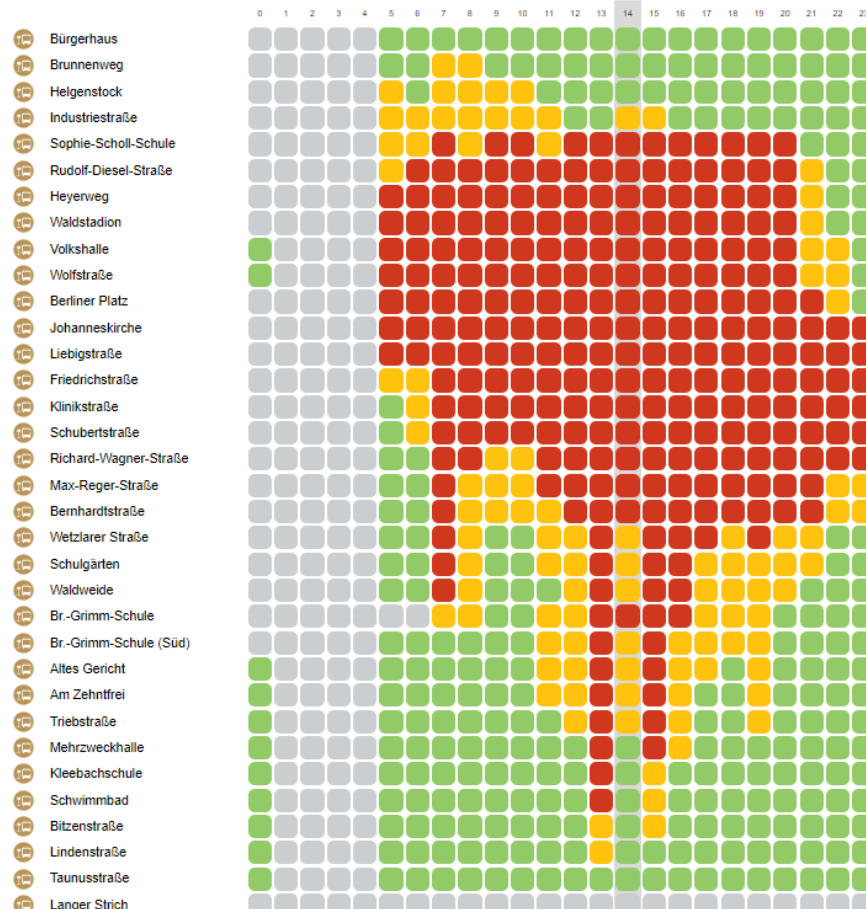


## Auslastungsprognose

Linie wählen:  2 3 5 6 7 10 12 13 15 17 18 801 802

Richtung: Bürgerhaus

Erwartete Auslastung auf der Linie 1 in Richtung Langer Strich für heute, Montag, den 20. März 2023



Quelle: <https://www.swg-verkehr.de/fahrplaene#c3624>





**Vielen Dank für  
Ihre Aufmerksamkeit.**

