



Ortsbeirat Wieseck

# Nahverkehrsplan

# Universitätsstadt Gießen

30.03.2023

# Was sind die Aufgaben und Ziele eines Nahverkehrsplans?

- Sicherstellung einer ausreichenden Bedienung der Bevölkerung mit Verkehrsleistungen im öffentlichen Personennahverkehr
- Definition von Anforderungen an Umfang und Qualität des Verkehrsangebots, dessen Umweltqualität sowie Vorgaben für verkehrsmittelübergreifende Vernetzung
- Berücksichtigung der Belange von Menschen, die sensorisch oder in ihrer Mobilität eingeschränkt sind
- substantieller Beitrag zum Klimaschutz und zur Verbesserung der Luftqualität
- Steigerung der Fahrgastzahlen



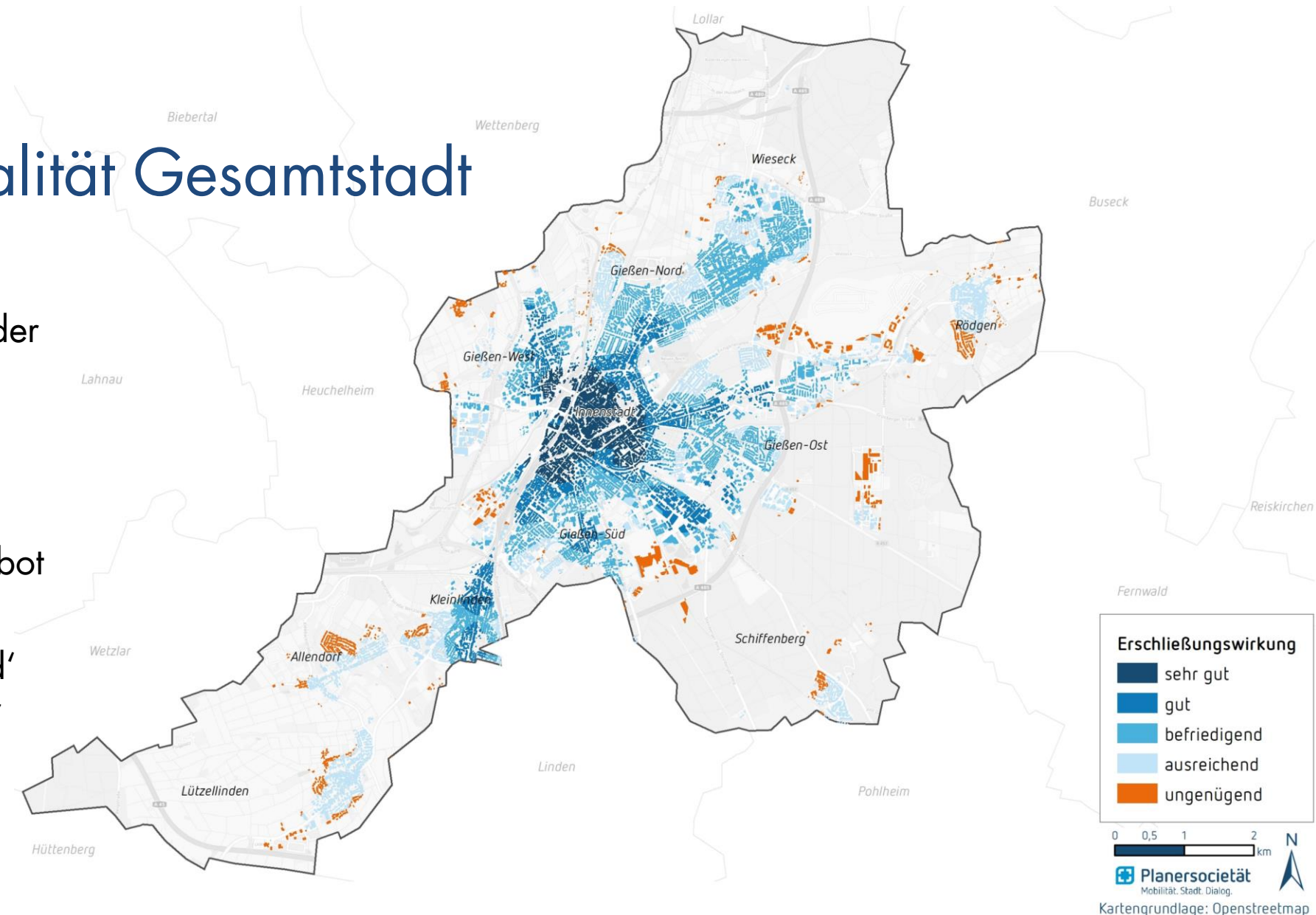


# Analyse

## Erschließungsqualität Gesamtstadt

- Insgesamt 88 % der Siedlungsfläche und 95 % der Bevölkerung\* durch den ÖPNV erschlossen
- Qualität: 36 % der Bevölkerung sind durch ein gutes oder sehr gutes Angebot erschlossen.
- Ca. 21 % sind ‚ausreichend‘ erschlossen, hier kommt der Bus beispielsweise seltener

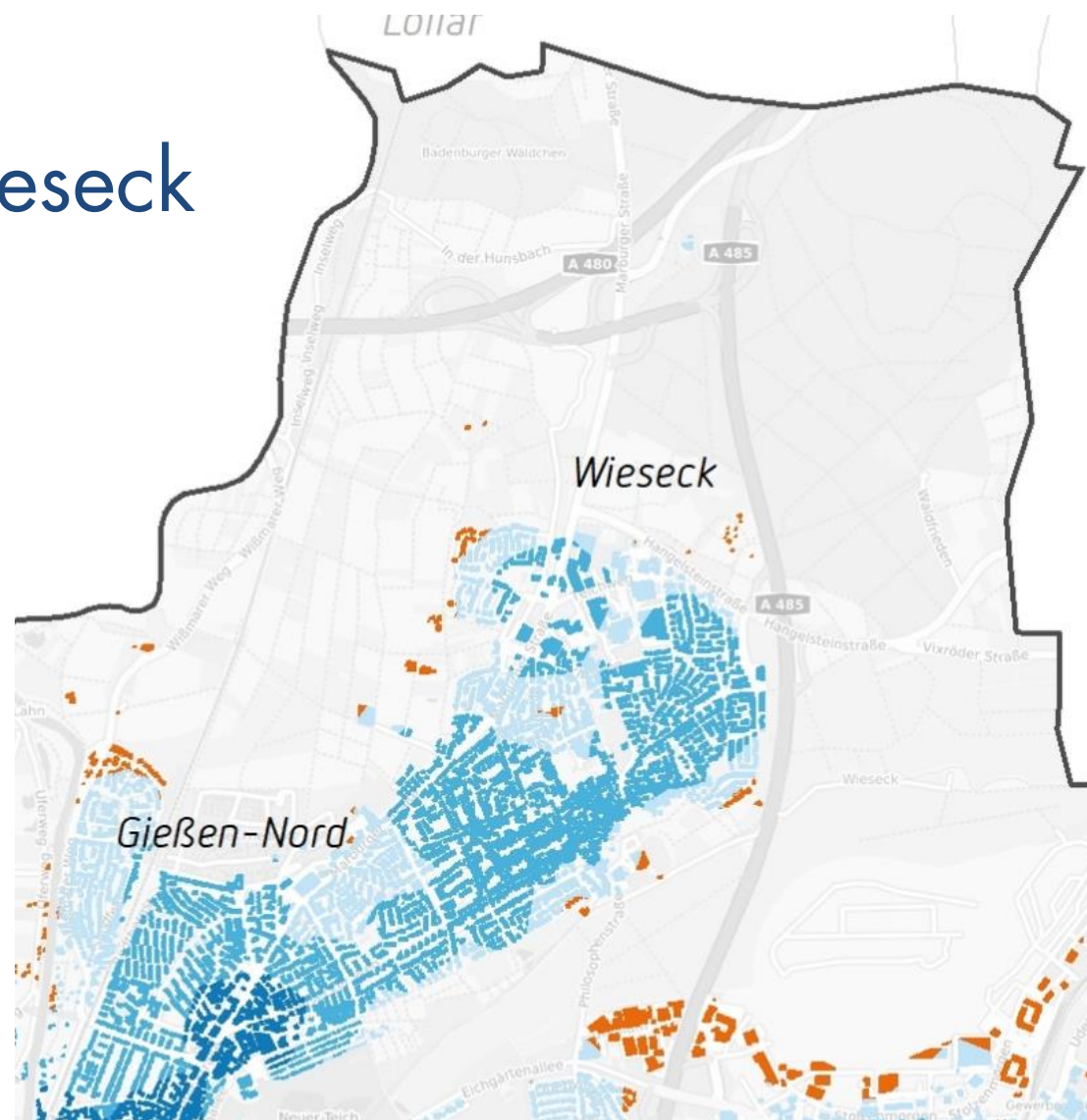
\* Zensus 2011



# Analyse

## Erschließungsqualität Wieseck

- Wieseck ist grundsätzlich befriedigend bis ausreichend erschlossen
- Ungenügend erschlossen sind nur wenige Randbereiche



## Bedienungsqualität – Bedienungszeit

Bedienungszeit	Hauptverkehrszeit (HVZ)	Normalverkehrszeit (NVZ)	Schwachverkehrszeit (SVZ)	Nachtverkehrszeit (in den Nächten auf Samstag/ Sonntage und Feiertage)
<b>Montag-Freitag</b>	Verkehrsspitzen, Berufs- und Ausbildungsverkehr, morgens und nachmittags	ca. 6:00-20:00 Uhr	ca. 4:30-6:00 Uhr ca. 20:00-24:00 Uhr	ca. 24:00-5:30 Uhr
<b>Samstag</b>	/	ca. 8:00-20:00 Uhr	ca. 5:30-8:00 Uhr ca. 20:00-24:00 Uhr	ca. 24:00-5:30 Uhr
<b>Sonntag</b>	/	/	ca. 6:30-24:00 Uhr	/

Nachfragegerecht und linienbezogen: Abweichungen von bis zu 30 min. möglich, Wechsel des Produkts (z.B. Bedarfsverkehre zur Schwachverkehrszeit), Abweichungen zu besonderen Anlässen (Weihnachten, Silvester,...)



## Bedienungsqualität – Bedienungshäufigkeit

Bedienungshäufigkeit	Hauptverkehrszeit	Normalverkehrszeit*	Schwachverkehrszeit	Nachtverkehr
	je Stunde und Richtung			
Stadtbus Hauptrelation	Bedarfsgerechte Verdichtung	<b>6-8 Fahrten</b> (ca. 7,5-10 min. Takt)	<b>3-4 Fahrten</b> (ca. 15-20 min. Takt)	/
Stadtbus Nebenrelation		<b>2-4 Fahrten</b> (ca. 15-30 min. Takt)	<b>1-2 Fahrten</b> (ca. 30-60 min. Takt)	/
Regional-/ Lokalbus		<b>1-2 Fahrten</b> (ca. 30-60 min. Takt)	<b>1 Fahrt</b> (60 min. Takt)	/
Nachtbus	/	/	/	<b>1 Fahrt</b> (60 min Takt)

Gleichbleibendes, verlässliches Angebot den gesamten Tag → Verdichtungen zur HVZ nachfrage- und linienbezogen.

\*Mo-Fr 6-20 Uhr



## Qualitätsvorgaben an den ÖPNV

# Weitere Anforderungen (Auszug)

- Erreichbarkeit aller Ziele mit max. einem Umstieg
- Anzustrebende Umsteigewartezeiten von unter 15 min. tagsüber
- Verstärkte Vernetzung von ÖPNV und anderer Mobilität, insbesondere Radverkehr
- Vorgaben zu Ausstattungsmerkmalen von Haltestellen, u.a. Witterungsschutz & Sitzgelegenheit, Barrierefreiheit, Fahrradabstellmöglichkeiten oder Dynamische Fahrgastinformationssysteme
- Vorgaben zu den Fahrzeugen, u.a. technische Ausstattung, Informationssysteme für Fahrgäste, Merkmale, die der Barrierefreiheit dienen





# Ein neues Liniennetz für Gießen

## Zielkonzept Stadtbus 2023+

- Taktverdichtungen und neue Linien, die sich in der gesamten Stadt bemerkbar machen:
- 7,5 min. Takte Grünberger Str., Frankfurter Str, Krofdorfer Str.,
- 15 min. Takte Schiffenberger Weg, Ev. Krankenhaus, Ludwigstr.
- Mehr Fahrten pro Stunde nach Wieseck, zum Unterhof, nach Petersweier und auf der Lahnstr.

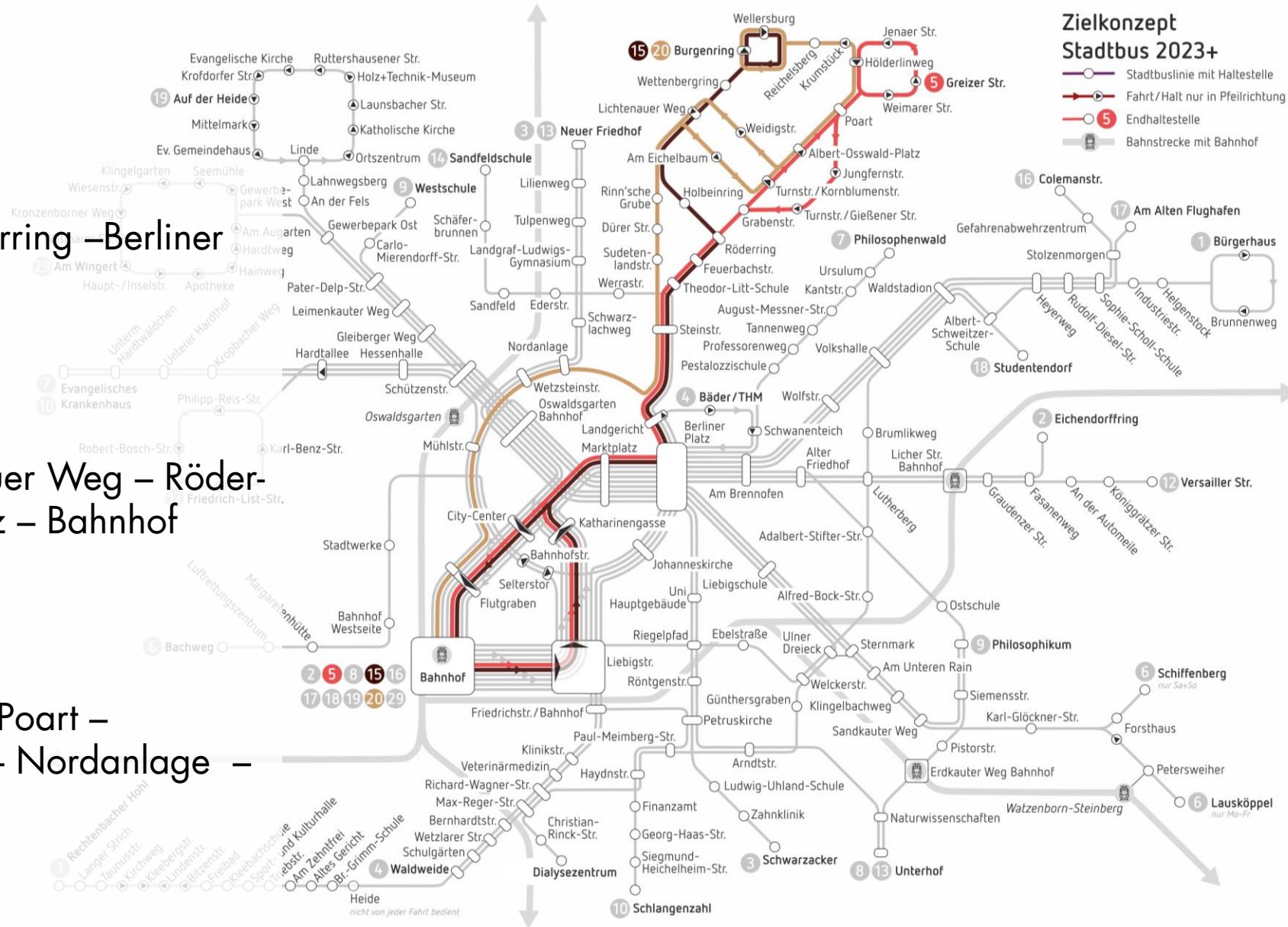




# Ein neues Liniennetz für Gießen

## Angebot Wieseck

- **Linie 5**  
Wieseck Greizer Straße – Röderring – Berliner Platz – Marktplatz – Bahnhof  
NVZ: alle 15 Minuten  
SVZ: alle 30 Minuten
- **Linie 15**  
Wieseck Burgenring – Lichtenauer Weg – Röderring – Berliner Platz – Marktplatz – Bahnhof  
NVZ: alle 30 Minuten  
SVZ: alle 60 Minuten
- **Neu: Linie 20**  
Wieseck Burgenring – Friedhof/Poart – Lichtenauer Weg – Dürerstraße – Nordanlage – Mühlstraße – Bahnhof  
NVZ: alle 30 Minuten  
SVZ: alle 60 Minuten

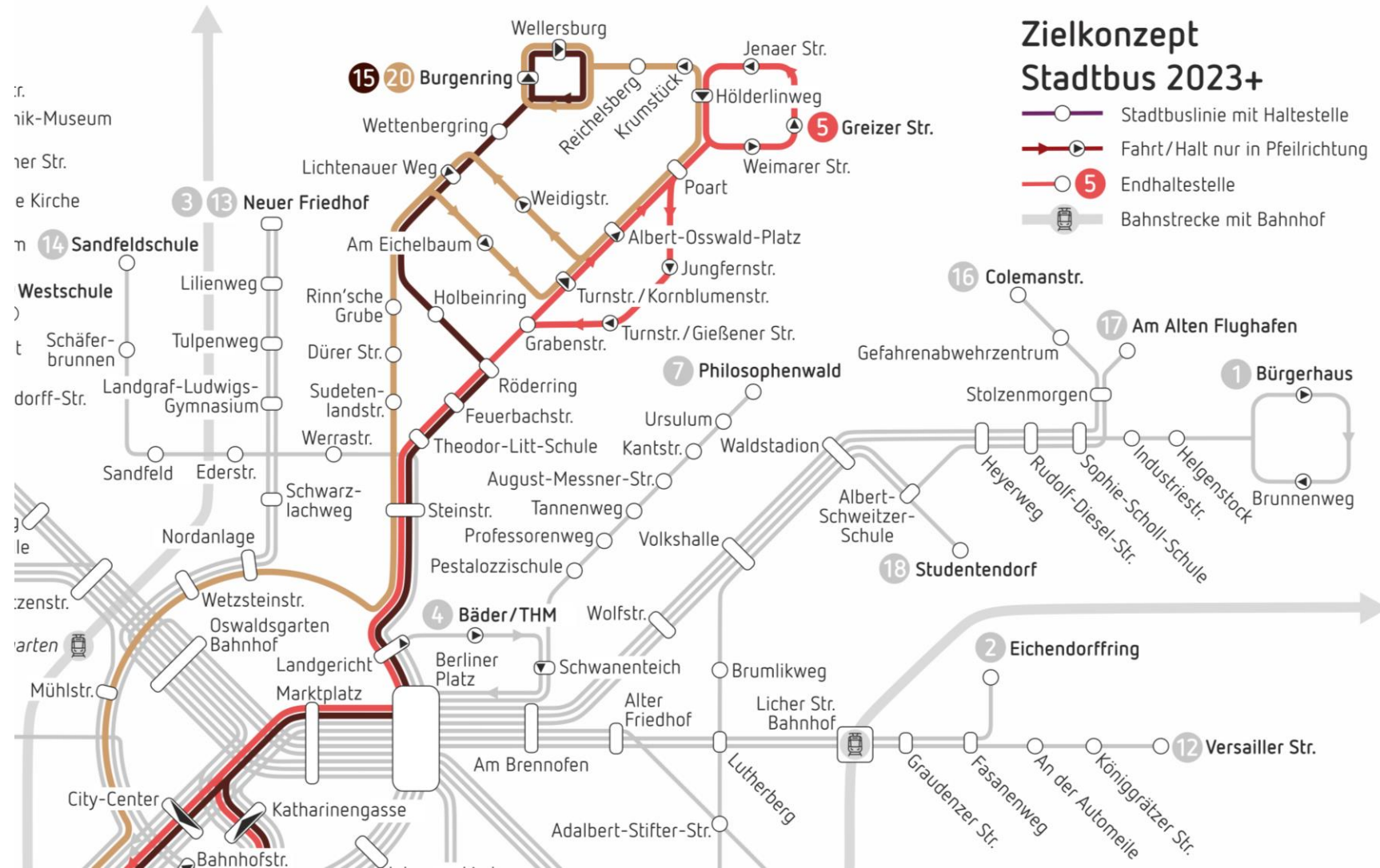


# Ein neues Liniennetz für Gießen

## Angebot Wieseck

Tagsüber an Wochentagen und samstags im Stadtbus zusammen **8 Fahrten pro Stunde aus Wieseck in die Innenstadt** (bislang 6), dazu 1 Fahrt der Linie GI-25 und 1-2 Fahrten der Linie 371 .

An **Sonntagen** und **abends** **4 Fahrten pro Stunde aus Wieseck in die Innenstadt** (bislang 3), dazu einige Fahrten der Linie GI-25 und der Linie 371 (z. Zt. jeweils 5 am gesamten Sonntag) .

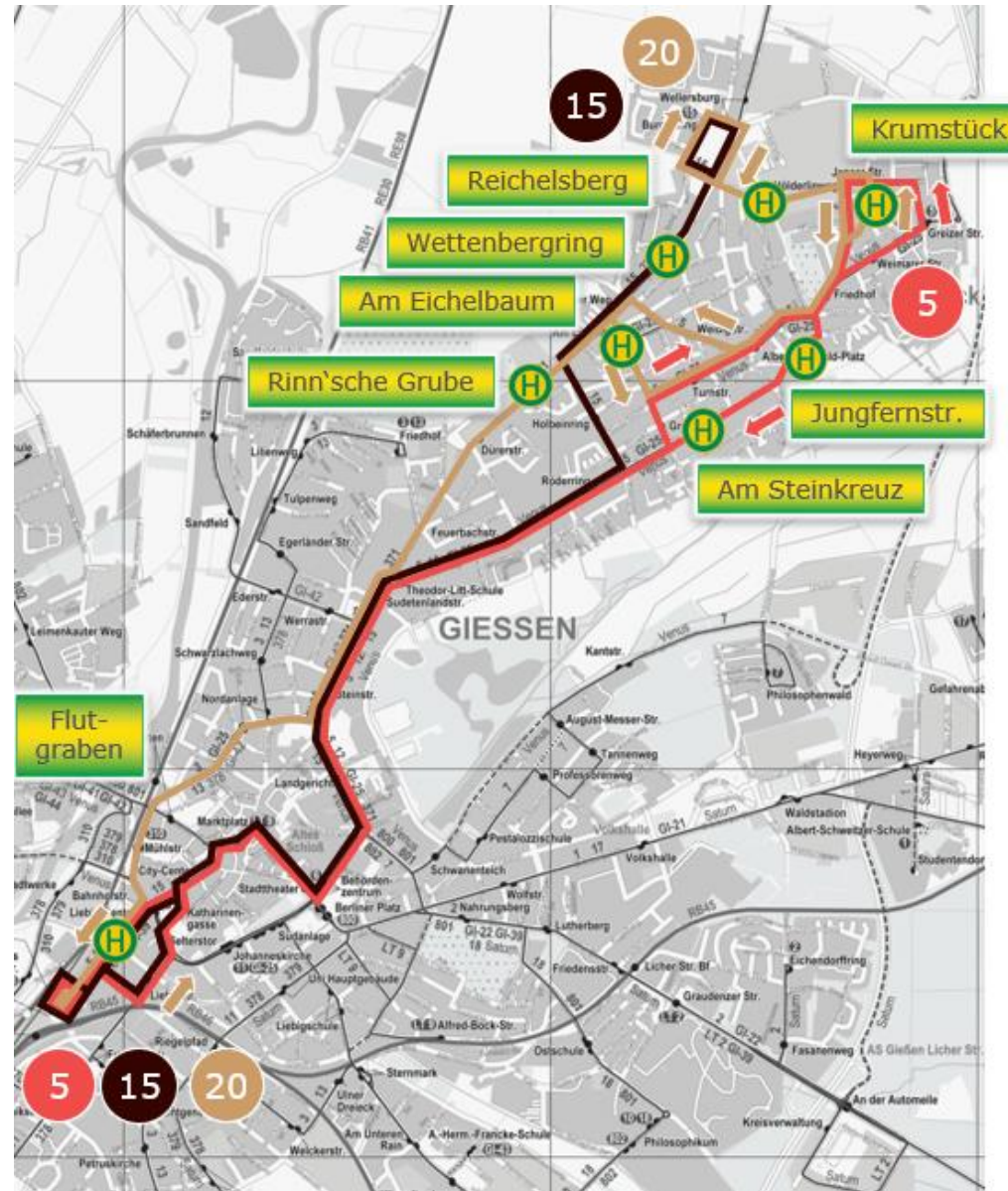




# Ein neues Liniennetz für Gießen

## Linienführung Wieseck

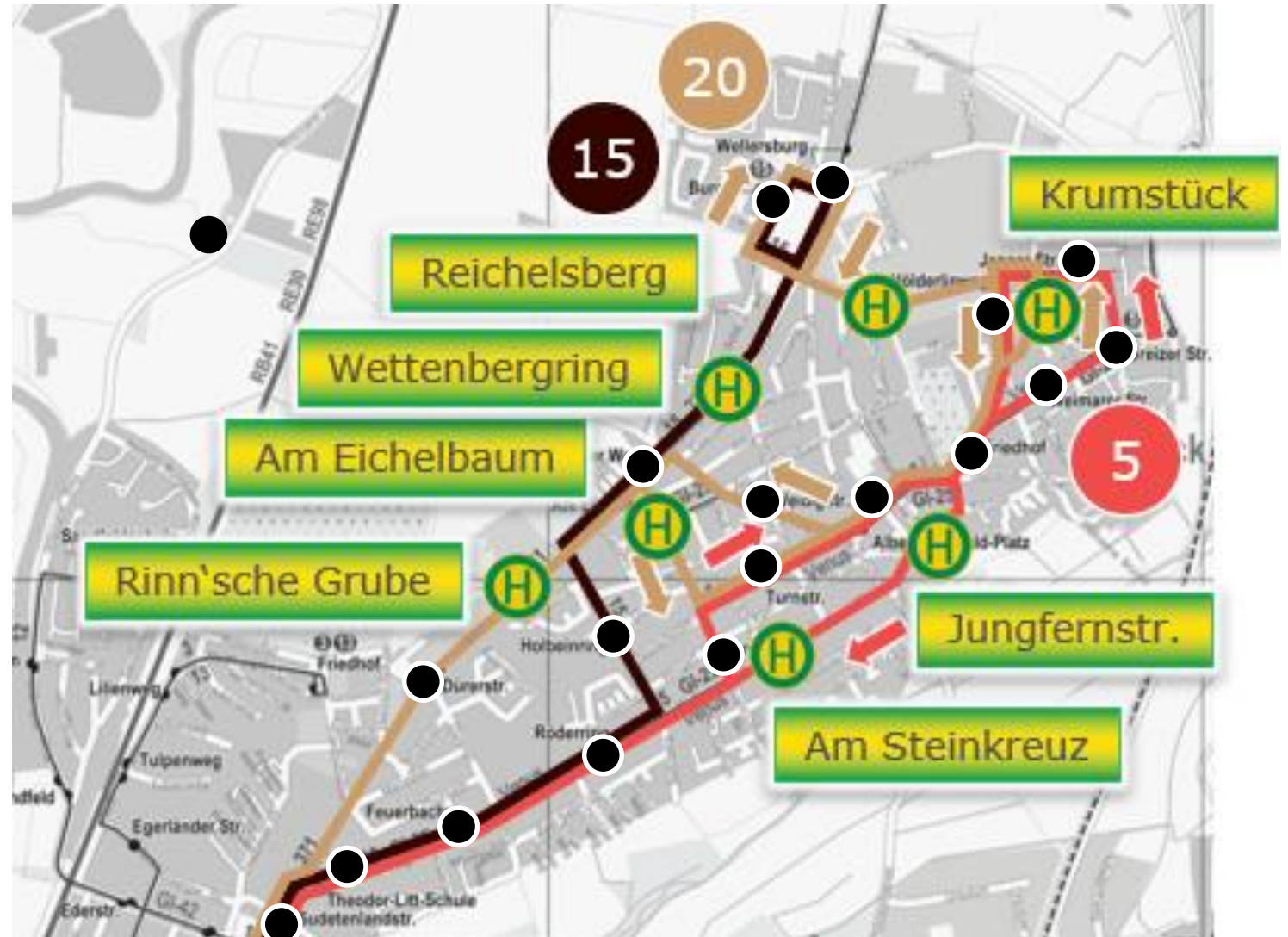
- **Linie 5:** geradliniger, Entfall Umweg über „Am Eichelbaum“ und „Weidigstraße“; In Fahrtrichtung Wieseck weiterhin über Haltestellen Turnstr. und Albert-Osswald-Platz zur Greizer Straße, in Richtung Innenstadt Führung über die Gießener Straße mit neuen Haltestellen
- **Linie 15:** Linienführung bleibt, neue Haltestelle Wetttenbergring
- **Neue Linie 20:** Ab Bahnhof über West- und Nordanlage, weiter über Marburger Straße bis Dürerstraße... (weitere Linienführung auf Folgeseite)





## Linienführung Wieseck

- **Neue Linie 20:** Anschluss des Einzelhandelszentrum Dürerstr. an den Stadtbus. Im Anschluss übernimmt die 20 die Bedienung der Haltestellen Am Eichelbaum (verlegt) bzw. Weidigstr. in Gegenrichtung und bindet den Albert-Osswald-Platz in beide Richtungen an. Dann verkehrt sie zur bestehenden Endhaltestelle der Linie 15 am Burgenring, wodurch auch für dieses Wohngebiet eine direkte Anbindung an die Ortsmitte von Wieseck entsteht.



## Ein neues Liniennetz für Gießen

### Zusammenfassung für Wieseck

- Linie 5: geradlinigere Führung in Wieseck
- Linie 15: weitgehend unverändert
- Neue Linie 20: Neue Verbindungen zwischen altem Ortskern und „Marburger Straße“, zusätzliches Angebot in die Innenstadt
- Verbesserung des Angebots um +33%



## Ein neues Liniennetz für Gießen

### Haltestellenneueinrichtungen Bereich Wieseck

- Linie 5: Neue Haltestellen Wieseck Jungfernstraße (ersetzt Albert-Osswald Platz in Richtung Innenstadt), Wieseck Turnstraße/Gießener Straße, Verlegung Grabenstr. in Höhe Am Steinkreuz, sowie Flutgraben auf Bahnhofsstraße
- Linie 15: Neue Haltestellen Wettenbergring auf Marburger Straße und Flutgraben auf Bahnhofsstraße
- Linie 20: Neue Haltestellen Reichelsberg, Krumstück (Reaktivierung, ehem. Treiser Weg), Am Eichelbaum (verlegt), Rinn'sche Grube sowie in der Innenstadt Wetzsteinstraße und Flutgraben
- Frage an den Ortsbeirat: Soll Wieseck Friedhof umbenannt werden?  
Vorschlag Planungsbüro: „Poart“

### Prüfaufträge Bereich Wieseck

- Führung Linie 5 via Walltorstraße und Kirchenplatz auf direktem Weg zur Haltestelle Marktplatz (Prüfung der Verträglichkeit mit Nahmobilität)
- Verlängerung Linie 15 ins ehemalige Brauereigelände Wieseck





# Bis wann können die Optimierungen umgesetzt werden?

- Die Umsetzung erfordert einen erheblichen Vorlauf zur Beschaffung zusätzlicher Fahrzeuge und der Akquisition zusätzlichen Personals
- Konzeption soll daher in verschiedenen, möglichst jährlichen Stufen umgesetzt werden
  - Stufe 1 sieht zunächst die Umsetzung der Linien 2/12 sowie 3/13/14 vor und kann im günstigsten Fall ab Dezember 2023 umgesetzt werden
  - Stufe 2 enthält die Leistungsausweitungen auf der Grünberger Str. sowie Frankfurter Straße (Linien 1, 4 und 16/17). Umsetzung im Idealfall ab Dezember 2024
  - Stufe 3 enthält ein großes Umsetzungspaket aus den Linien 6, 7, 8, 9/19/29, 10 und 18
  - **In der letzten Stufe sind die Optimierungen für Wieseck enthalten (Linien 5, 15, 20)**



# Weitere Themenfelder im NVP

Langfristige  
Prüfaufträge

Barrierefreiheit

Ausstattung  
von  
Haltestellen

Organisation

Fahrzeuge

ÖPNV-  
Infrastruktur

Information

Vernetzung

Mobilitäts-  
management



**Vielen Dank für  
Ihre Aufmerksamkeit.**

