

#### 4 Vorschlagliste halböffentliche Maßnahmen

| Projekt   | Zeitraumen             | Kosten      |
|---|------------------------|-------------|
| <b>Wohnbau Gießen (WG)</b>                        |                        |             |
| Rotklinker-Siedlung Freiflächen                   | langfristig, nach      | 300.000.- € |
| - Gestaltungssatzung, Neuordnung, Nutzungskonzept | Gebäudesanierung       |             |
| Spielplatz Paul-Schneider-Straße                  | Kurz- mittelfristig    | 50.000.- €  |
| - Neugestaltung, Eingrünung, Modellierung         |                        |             |
| Sandbereich Paul-Schneider-Straße                 | Kurz- mittelfristig    | 15.000.- €  |
| - Neuanlage Treffpunkt Spielpunkt                 |                        |             |
| Treffpunkt Paul-Schneider-Straße                  | kurz- mittelfristig    | s.o.        |
| - Erweiterung des Spielbereichs (z.B. Klettern)   |                        |             |
| Spielplatz Nord Punkthäuser                       | langfristig            | 10.000.- €  |
| - Ergänzung (z.B. Modellierung)                   |                        |             |
| Spielplatz West Punkthäuser                       | langfristig            | 5.000.- €   |
| - Gestaltung (Pflanzung)                          |                        |             |
| Treffpunkt West Punkthäuser                       | langfristig            | 10.000.- €  |
| - Ausstattung                                     |                        |             |
| Spielplatz Süd Punkthäuser                        | langfristig            | 10.000.- €  |
| - Gestaltung                                      |                        |             |
| Treffpunkt Süd Punkthäuser                        | langfristig            | -           |
| - Unterhaltung                                    |                        |             |
| Treffpunkt Friedrich-Naumann-Straße (3 x)         | mittel- langfristig    | 10.000.- €  |
| - Neuanlage von Treffpunkten                      |                        |             |
| Spielplatz Südwest Geschosswohnungsbau            | kurz- mittelfristig    | 30.000.- €  |
| - Neuanlage                                       |                        |             |
| Treffpunkt Südwest Geschosswohnungsbau            | kurz- mittel- lang-    | 15.000.- €  |
| Gestaltung /Pflasterarbeiten                      | fristig                |             |
| Spielplatz Rotklinker-Siedlung                    | langfristig, s.o.      | 35.000.- €  |
| - Neuanlage im Rahmen eines Gesamtkonzeptes       |                        |             |
| <b>GWH Wohnungsgesellschaft mbH Hessen (GWH)</b>  |                        |             |
| Spielplatz Südwest                                | kurzfristig (Spielpl.) | 30.000.- €  |
| - Neugestaltung von Spiel- und Treffpunkt         | - mittelfristig        |             |
| Treffpunkt am Graben (GWH 2x)                     | mittel- langfristig    | 15.000.- €  |
| - Neuanlage eines Treffpunktes                    |                        |             |
| <b>Deutsche Zinshaus / Wevato (ZW)</b>            |                        |             |
| Spielplatz Karl-Sack-Straße                       | langfristig            | 15.000.- €  |
| - Neuanlage Spielplatz                            |                        |             |
| Spielplatz Pater-Delp-Straße (ZW)                 | Kurz- mittel- lang-    | 40.000.- €  |
| -Neuanlage Spielplatz und Treffpunkt              | fristig                |             |
| Sandbereich Mitte Punkthäuser (ZW)                | Kurz- mittel- lang-    | 25.000.- €  |
| - Neuanlage Spielplatz                            | fristig                |             |
| Treffpunkt Bouleplatz Mitte (ZW)                  | abgestimmt mit         | 30.000.- €  |
| Gestaltung in Abstimmung mit der Stadt Gießen     | Spielplatzplanung      |             |

### **Allgemeine Empfehlungen**

Müll

- Bürgerfond Reinigungsaktionen

kurz- mittel- lang-  
fristig

6.000.- €

### Gestaltung der Freiflächen

mittelfristig

- Pflege
- Gestaltkatalog für Beleuchtung, Möblierung u.a.
- Müllsammelstellen
- Hundekot
- Mietergärten

## 4.1 Rotklinkersiedlung

### Gestaltung Freiraum



#### Beschreibung:

Die Gebäude der denkmalgeschützten Rotklinker-Siedlung werden saniert. Zur Vollendung dieser Sanierung ist es von erheblicher Bedeutung und im öffentlichen Interesse, dass im Anschluss die Freiflächen neu geordnet werden.

Ein übergeordnetes Gestaltungskonzept soll gewährleisten, dass die Flächen auch nachträglich entsprechend der Vorgaben des Denkmalschutzes ausgestaltet werden. Im Konzept wird eine Gestaltungssatzung festgelegt, welche auch die Rahmenbedingungen für die weitere Nutzung festlegt.

#### Gestaltungssatzung

#### Gestaltungskonzept

Umgestaltung: Zaun, Terrasse, Möblierung

#### Priorität / Durchführungszeitraum

Halböffentliches Vorhaben im öffentlichen Interesse

mittel- langfristig zum Abschluss der Sanierungsarbeiten

#### Kosten

- Baunebenkosten (Konzept, Planung)
- Rahmengestaltung (z.B. Einfriedung, Flächenbefestigung, ...)

300.000.- €

## 4.2 Halböffentliche Spielplätze / Treffpunkte

### 4.2.1 Wohnbau Gießen (WG)

#### Spielplatz Paul-Schneider-Straße

Wir empfehlen kurz- mittelfristig eine Umgestaltung des Spielplatzes mit Eingrünung, und naturnahen Elementen wie Modellierung und entsprechenden Einfassungen, welche als Bewegungsanreize dienen können. Einzelne attraktive Spielgeräte sollen die vorhandenen Angebote ergänzen bzw. ersetzen.

Der Spielplatz sollte als zentraler wohnungsnaher Bereich erheblich aufgewertet werden, auch indem man die beschattete Fläche des dortigen Treffpunktes in den Spielbereich miteinbezieht.

Zeitraum / Priorität: kurz-mittelfristig

Kosten: 50.000.- €

#### Sandbereich Paul-Schneider-Straße

Zur Ergänzung des Spielplatzes (s.o.) empfehlen wir dort kurz- mittelfristig die Neuanlage eines offenen Treffpunktes als weiteres wohnungsnahes Angebot.

Zeitraum / Priorität: s.o.

Kosten: 15.000.- €

#### Treffpunkt Paul-Schneider-Straße (WG)

Der beschattete Treffpunkt am Spielplatz in der Paul-Schneider-Siedlung sollte kurz-mittelfristig als Erweiterung des vorhandenen Spielplatzes umgestaltet werden, um die Attraktivität dieses zentralen Platzes zu erhöhen. Geeignet wäre hierfür beispielsweise ein Kletterangebot.

Zeitraum / Priorität: s.o.

Kosten: s.o.

#### Spielplatz Nord Punkthäuser

Im Zuge fortlaufender Unterhaltungsmaßnahmen empfehlen wir langfristig eine Ergänzung durch weitere Bewegungsangebote (z.B. Kleinkinderschaukel). Im Zuge dieser Gestaltungsmaßnahmen bieten sich leichte Modellierungen als Bewegungsanreize an.

Zeitraum / Priorität: langfristig

Kosten: 10.000.- €

#### Spielplatz West Punkthäuser

Wir empfehlen langfristig einen verjüngenden Pflegeschnitt und Neuanlage der den Raum einfassenden Bepflanzung. Unterschiedliche freiwachsende Blütensträucher zeichnen sich durch unterschiedliche Blühaspekte aus und bilden raumgebende Kanten.

Zeitraum / Priorität: langfristig

Kosten: 5.000.- €

#### Treffpunkt West Punkthäuser

Wir empfehlen die Aufwertung des Treffpunktes. Langfristig sollte insbesondere eine Verbindung des Platzes zum benachbarten Spielplatz geschaffen werden und der Platz selbst mit einer neuen Möblierung ausgestattet werden. Eine verjüngende Pflege lichtet den Baumbestand wenig aus und schafft mehr Sichtbarkeit.

Zeitraum / Priorität: langfristig

Kosten: 10.000.- €

#### Spielplatz Süd Punkthäuser

Wir empfehlen langfristig die Gestaltung / Sanierung des attraktiven Spielplatzes. Einzelne Elemente sollen langfristig attraktiv ersetzt werden. Eingrünung und Modellierung sollten langfristig erhalten bleiben.

Zeitraum / Priorität: langfristig

Kosten: 10.000.- €

#### Treffpunkt Süd Punkthäuser

Wir empfehlen die Unterhaltung des Treffpunktes insbesondere eine verjüngende Pflege der den Platz einfassenden Bepflanzung.

Zeitraum / Priorität:

Kosten: -

#### Treffpunkt Friedrich-Naumann-Straße (3 x)

Wir empfehlen mittel- langfristig die Neuanlage von Treffpunkten für die Anwohner dieser Geschosswohnungsbauten. Die Plätze sollten eingegrünt und befestigt und wieder mit Sitzbänken und Tischen (ggf. Metall) ausgestattet sein.

Zeitraum / Priorität: mittel- langfristig

Kosten: 10.000.- €

#### Spielplatz Südwest Geschosswohnungsbau

Im Bereich des ehemaligen Sandkastens empfehlen wir kurz- mittelfristig die Neuanlage eines attraktiven wohnungsnahen Spielbereichs. Die Beliebtheit des dortigen Treffpunktes verdeutlicht den Bedarf für einen wohnungsnahen Spielplatz

Zeitraum / Priorität: kurz- mittelfristig

Kosten: 30.000.- €

#### Treffpunkt Südwest Geschosswohnungsbau

Wir empfehlen kurz- mittelfristig eine verjüngende Pflege der den Platz zum Teil einfassenden Bepflanzung. Eine Befestigung (Pflaster) durch Nutzung entstandener Pfade sollte, wie auch in anderen Bereichen in einfacher Art durchgeführt werden. Gleichzeitig sollte die benachbarte Müllsammelstelle geordnet bzw. aufgewertet werden

Zeitraum / Priorität: mittelfristig

Kosten: 15.000.- €

#### Spielplatz Rotklinker-Siedlung

Im Rahmen der Neuordnung der Freiflächen der Rotklinker-Siedlung (s. Kap. 4.1) empfehlen wir die Neuanlage eines attraktiven und wohnungsnahen Kleinkinderspielplatzes.

Zeitraum / Priorität: mittel- langfristig

Kosten: 35.000.- €

#### **4.2.2 GWH Wohnungsgesellschaft mbH Hessen (GWH)**

##### Spielplatz Südwest

Im Zuge der notwendigen Sanierung des Spielplatzes empfehlen wir kurzfristig eine Neugestaltung des Bereichs, der den potentiellen Treffpunkt oberhalb des Spielplatzes einschließt.

Das attraktive Kletterangebot sollte durch ein ähnliches mit entsprechendem Fallraum ersetzt werden. Wir schlagen vor den Hang um den Treffpunkt auszulichten, so dass die Sicht und die Sichtbarkeit dort verbessert wird. So sind Bänke dort ein geeigneter Treffpunkt.

Zeitraum / Priorität: kurz- mittelfristig, Spielplatz zeitnah

Kosten: 30.000.- €

##### Treffpunkt am Graben (2x)

Auf den Freiflächen nördlich des Grabens sollte ein Treffpunkt für Anwohner mit Sitzbänken und Tischen neu angelegt werden. Eine einfache Pergola bietet Sonnen bzw. Wetterschutz. Die Bereiche dort sind attraktiv und ruhig gelegen, auch wenn die Plätze an einem Verbindungsweg liegen.

Zeitraum / Priorität: mittel-langfristig

Kosten: 15.000.- €

#### **4.2.3 (Deutsche Zinshaus / Wevato (ZW))**

##### Spielplatz Karl-Sack-Straße

Wir empfehlen langfristig die Neuanlage eines Spielplatzes im Bereich des alten Spielplatzes an der Karl-Sack-Straße. Der wohnungsnaher Kleinkinderspielplatz sollte naturnah eingegrünt werden und auch wieder Sitzbänke für begleitende Eltern aufweisen.

Zeitraum / Priorität: langfristig

Kosten: 15.000.- €

##### Spielplatz Pater-Delp-Straße. (ZW)

Der Bereich innerhalb der Geschosswohnungsbauten sollte dort wieder mittel bis langfristig als attraktiver Spielplatz und Treffpunkt für Eltern und Anwohner mit Sitzbänken und Tischen neu angelegt werden

Zeitraum / Priorität: mittel- langfristig

Kosten: 40.000.- €

##### Sandbereich Mitte Punkthäuser (ZW)

Der ehemalige Sandbereich westlich der Pater-Delp-Straße sollte langfristig wieder als wohnungsnaher Spielplatz angelegt werden und Bänke für begleitende Eltern aufweisen.

Zeitraum / Priorität: langfristig

Kosten: 25.000.- €

##### Treffpunkt Bouleplatz Mitte (ZW)

Der Treffpunkt nördlich des öffentlichen Spielplatzes Pater-Delp-Straße sollte im Zusammenhang mit einer Umgestaltung desselben neu angelegt werden. Wir empfehlen eine Abstimmung der Maßnahmen und der nachfolgenden Pflege, so dass ein attraktiver zentraler Spielplatz als Leuchtturmprojekt entsteht.

Zeitraum / Priorität: abgestimmt zur Spielplatzplanung

Kosten: 30.000.- €

### 4.3 Allgemeine Empfehlungen

#### Müll - Bürgerfond

Zur Lösung erheblicher Probleme mit Müll in den Freiflächen, vor allem in den Gebüschern der halb- und öffentlichen Grünanlagen sollte ein Bürgerfonds eingerichtet werden, welcher entsprechende Initialprojekte unterstützt (s.u.).

Eigeninitiative bei der Gestaltung der wohnungsnahen Freiräume (vgl. Südwest: Geschosswohnungsbau) sollte aus diesem Fonds unterstützt ebenso werden können.

Zeitraum / Priorität: kurz- mittelfristig

Kosten: 6.000.-€

#### Gestaltung der Freiflächen

Große Freiflächen, die zur Zeit lediglich als Abstandsgrün genutzt werden, sollten durch Modellierungen und raumbildende Pflanzungen (zum Beispiel Wohnumfeld Schwalbachacker) strukturiert und aufgewertet werden.

Großkronige Bäume bzw. Baumgruppen verbessern zusätzlich Klima und die Atmosphäre insbesondere im Straßenraum. Im Zuge der Umgestaltung empfehlen wir auch zusätzlich begleitende Aspekte zu berücksichtigen:

##### - Pflege

Die Pflege der Freiflächen sollte verbessert werden.

Sträucher sollten fachgerecht verjüngt werden. Gleichzeitig müssen diese Sträucher nur im 2- oder mehrjährigem Rhythmus geschnitten werden.

Baumstümpfe sollten gerodet werden. Ersatzpflanzungen an Rankgittern und in Beeten sollten durchgeführt werden.

##### - Gestaltkatalog

Die Ausstattung sollte sich an einem Katalog orientieren, auf welchen sich die Akteure vorab einigen sollten. Dies bewirkt Wiedererkennungseffekte und stärkt Identifikation mit dem Stadtteil und sichert gleichzeitig eine gewisse Qualität.

Dies gilt insbesondere für Beleuchtung, Möblierung und Müllsammelstellen.

##### - Müllsammelstellen

Vor allem bei Letzteren ist im Stadtteil häufig Handlungsbedarf, da sich teilweise ein gewisser "Mülltourismus" zum Stadtteil eingebürgert hat.

Einerseits empfehlen wir teilweise eine Neugestaltung, soweit möglich auch unterirdisch. Zusätzlich sollten die Mieter /Nachbarn /Hausmeister aufgefordert werden, soziale Kontrolle zu üben und der Vermüllung ihres Wohnumfeldes entgegenzuwirken.

##### - Hundekot

Ein übergreifendes Konzept zum Umgang mit Hundekot sollte abgestimmt werden. Entsprechende Beutel-Spender und zusätzliche Mülleimer sollten vermehrt angeboten werden.

##### - Mietergärten

Wir empfehlen - insbesondere im Zusammenhang mit Sanierungsmaßnahmen - zu prüfen, wo großflächige Abstandsflächen im Geschosswohnungsbau zu Mietergärten, bzw. Freiräumen mit geschützten Terrassen umfunktioniert werden können, welche den Erdgeschosswohnungen zugeordnet werden.

Die Wohnqualität wird erhöht und die Gestaltung der Freiflächen vielfältiger.

##### - Barrierefreiheit

Insbesondere bei Wegeverbindungen ist auf die Barrierefreiheit zu achten. Projektliste (Entwurf)



| <b>Projekt</b>  | <b>Zeitraumen / Priorität</b>                         | <b>Kosten</b>          |
|---|---|------------------------|
| Grundschule Gießen West:<br>- Neugestaltung Außenanlage             | Zeitnah nach der Sanierung                            | 2.000.000.- €          |
| Holzpalast<br>- Neugestaltung bei Verlegung                         | Verlagerung im Zuge der Gestaltung der Grundschule    | 10.000.- €             |
| Alice- Schule<br>- Gestaltung v. Aufenthaltsbereichen               | mittelfristig   | 492.000.- €            |
| Wilhelm-Liebknecht-Haus<br>- Gestaltung Treffpunkt                  | kurz- bis mittelfristig                               | 12.000.- €             |
| Dirtbike-Strecke<br>- weitere Gestaltung durch Jugendliche          | kurzfristig   | 8.000.- €              |
| Jugendtreff<br>- Hütte  | mittelfristig nach Fertigstellung der Dirtbike-Anlage | 20.000.- €             |
| Sportangebot<br>- Skate- /Parcours- Anlage                          | langfristig   | 40.000.- €             |
| Naturerfahrungsraum<br>- Pflegekonzept<br>- 1. Pflegedurchgang      | Konzept: zeitnah<br>Pflege: mittel- und langfristig   | 4.000.- €<br>8.000.- € |
| Sportplatz Nordwest<br>Sanierung                                    | mittel- bis langfristig                               | 130.000.- €            |
| Spielplatz Nordwest<br>- Ergänzung naturnahe Elemente, Umgestaltung | langfristig   | 150.000.- €            |
| Spielplatz Mitte Pater-Delp-Straße<br>- Leuchtturmprojekt           | mittelfristig   | 150.000.- €            |
| Spielplatz Leimenkauer Weg<br>- Gestaltung                          | kurz- bis mittelfristig                               | 130.000.- €            |
| Mehrgenerationenplatz<br>- Neuanlage                                | mittelfristig   | 80.000.- €             |
| Grünzug<br>- Aufenthaltsqualität / Wegenetz                         | kurz- bis mittelfristig                               | 80.000.- €             |
| Grünzug<br>- Querverbindung pflastern                               | Umsetzung beantragt                                   | 10.000.- €             |
| Wegeverbindung Nord - Süd<br>- Gestaltung Hinweisschilder           | kurz- bis mittelfristig                               | 20.000.- €             |
| Deich<br>- Beleuchtung Sitzmöglichkeiten                            | mittelfristig   | 20.000.- €             |
| Deich<br>- Treppe Schiebestreifen                                   | Umsetzung beantragt                                   | 10.000.- €             |
| Graben<br>- Projekt   | mittel- bis langfristig                               | 50.000.- €             |
| Müll<br>- Bürgerfond  | kurz- bis mittelfristig                               | 6.000.- €              |



#### 4.4 Grundschule Gießen West

##### Neugestaltung Außenanlage



##### Beschreibung:

Die Grundschule Gießen West soll zeitnah saniert und um eine Mensa erweitert werden. Zusätzliche Flächen werden für Gebäude benötigt.

Im Zuge der Sanierung soll die Außenanlage umgestaltet werden:

Im Nordwesten der Schule soll der Sportplatz neu angelegt werden. Der Sportbereich sollte zum Multifunktionsplatz (Fußball, Basketball, Handball, ... ) erweitert werden.

Zudem ist dort eine Gestaltung mit Leichtathletik- (Weitsprung, Laufbahn, ...) und Turnangeboten (z.B. Calisthenics) als Ergänzung denkbar.

Der Schulhof im Norden der Schule soll als naturnaher Spiel- und Toberaum ausgebildet werden. Der Schulgarten wird wieder neu angelegt.

Die Flächen im Süden werden im Zusammenhang mit den Neubauten gestaltet.

Hier empfehlen wir zusätzlich Verkehrsberuhigungsmaßnahmen (z.B. Schwellen), um die Verkehrssituation bei Bring- und Holzeiten zu entschärfen.

Wir empfehlen die Schüler bei der Umgestaltung zu beteiligen. Frühe Beteiligung stärkt demokratisches Bewusstsein und Identifikation mit dem Lernort Schule.

Gleichzeitig sind Schüler Experten für Aufenthalt und Spiel und geben zumindest diskussionswürdige Anregungen.

Priorität / Durchführungszeitraum  
Zeitnah nach der Sanierung

##### Kosten

- Baunebenkosten (Planung)
- Sportbereich
- naturnaher Spielraum
- Freiraum im Süden des Geländes (Parkplätze, Wege, Aufenthalts- und Spielräume)

2.000.000.- €

## 4.5 Holzpalast

### Neugestaltung bei Verlegung



#### Beschreibung:

Im Zuge der Baumaßnahmen an der Grundschule Gießen West werden Flächen vom Freiraum des Jugendzentrums Holzpalast benötigt.

Der vorhandene Rasenbolzplatz (mit Toren) und die gepflasterten Freiflächen mit Sportangeboten (Tischtennis, Basketball) und Fahrradständern sollen verlegt werden. Eine jugendgerechte Möblierung und raumbildende Pflanzungen schlagen wir als Ergänzung vor

#### Priorität / Durchführungszeitraum

Verlagerung im Zuge der Baumaßnahmen zur Grundschule

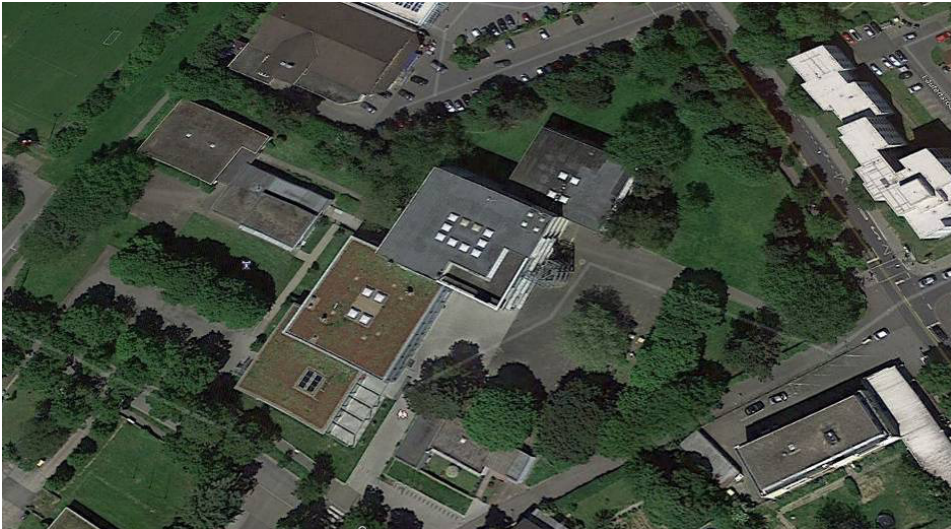
#### Kosten

- einmalige Ansaat
- Pflasterarbeiten
- Verlagerung der Sportangebote
- Möblierung (Jugendbänke)

10.000.- €

## 4.6 Alice-Schule

### Gestaltung von Aufenthaltsbereichen



#### Beschreibung:

Während Teilbereiche des Außengeländes im Zuge von Baumaßnahmen neu gestaltet wurden, besteht im „alten“ Schulhof ein erhebliches Gestaltungsdefizit.

Belag und Möblierung sind dort sanierungsbedürftig. Lediglich der Baumbestand auf den großen Rasenflächen ist attraktiv.

Die befestigten Flächen sollten neu angelegt, ggf. teilweise zurückgebaut werden. Die Gestaltung mit Treffpunkten und Bewegungsangeboten für Jugendliche sollte in Partizipationsprojekten entwickelt und danach umgesetzt werden.

Einzelne Pflanzungen ergänzen die Gestaltung.

#### Priorität / Durchführungszeitraum

Mittelfristig

#### Kosten

- Baunebenkosten (Planung)
- Pflasterung
- Bewegungsfläche mit Modellierung
- Möblierung

492.000.-€

## 4.7 Wilhelm-Liebknecht-Haus

### Gestaltung eines Treffpunkts



#### Beschreibung:

Das Wilhelm-Liebknecht-Haus hat ein attraktives Außengelände im Bereich des Kindergartens. Vor dem Gebäude sind Parkplätze, bzw. eine kleine, wenig gestaltete Grünfläche.

Im Bereich dieser Grünfläche soll als Rast- und Treffpunkt ein öffentlicher Sitzbereich gestaltet werden, welcher als verbindendes Element zwischen Wilhelm-Liebknecht-Haus und öffentlichem Raum dienen kann.

Einfach gestaltet besteht dieser Treffpunkt aus Rundbänken mit Tisch auf einer befestigten Fläche mit entsprechendem Zugang.

#### Priorität / Durchführungszeitraum

Kurz- bis mittelfristig

#### Kosten

- befestigte Fläche
- Möblierung (Rundbank, Tisch)
- Bepflanzung

12.000.- €



## 4.8 Dirtbike-Strecke

Weitere Gestaltung durch Jugendliche



Bild von Dirtbike - Nutzung

Beschreibung:

Das Partizipationsprojekt wurde von älteren Kindern und Jugendlichen gemeinsam mit den Betreuern der Jugendpflege geplant und gestaltet.

Die Dirtbike-Strecke soll in diesem Rahmen weiter ausgebaut und vervollständigt werden. Insbesondere sollen die Streckenführung überarbeitet und Problembereiche neu drainiert werden. Zudem sollen einzelne einfache Sitzgelegenheiten ergänzt werden.

Dabei ist zu gewährleisten, dass weiterhin Planung, Bau und Betreuung in Mitarbeit von Kindern und Jugendlichen durchgeführt wird.

Die Dirtbike-Strecke wird im Zusammenspiel mit dem Bolzplatz und einem umgestalteten Spielplatz Teil eines zentralen Jugendtreffpunktes in der Gießener Weststadt.

Priorität / Durchführungszeitraum

Kurzfristig

Kosten

Material zur Umgestaltung

Maschinen Einsatz

Möblierung

8.000.- €

## 4.9 Jugendtreff

### Gestaltung Jugendtreffpunkt



#### Beschreibung:

Ein Element des zentralen Jugendtreffpunktes soll eine Hütte werden. Ebenso wie die Dirtbike-Strecke soll auch die Hütte zusammen mit älteren Kindern und Jugendlichen geplant und gebaut werden. Das Engagement dieser Altersgruppe entscheidet so über Dringlichkeit und Art der Ausführung.

#### Priorität / Durchführungszeitraum

Mittelfristig nach Fertigstellung der Dirtbike-Anlage

#### Kosten

- Baunebenkosten (Planung)
- Partizipationsprojekt
- Baukosten

20.000.- €

## 4.10 Sportangebot

### Entwicklung Treffpunkt



#### Beschreibung:

Das dritte Sportangebot vervollständigt den Jugendtreffpunkt. Hier sollen die Interessen der Kinder und Jugendlichen über das Angebot entscheiden. Denkbar ist aus heutiger Sicht eine Parcours- oder eine Skate-Anlage.

#### Priorität / Durchführungszeitraum

Langfristig

#### Kosten

- Baunebenkosten (Planung)
- Partizipationsprojekt
- Baukosten

40.000.-€



## 4.11 Naturerfahrungsraum

### Konzept Naturerfahrungsraum



#### Beschreibung:

Der Naturerfahrungsraum ist ein Parkbereich der weitgehend sich selbst überlassen war. Einzelne Stichwege führen hinein zu Bereichen, die wahrscheinlich von Jugendlichen als Treffpunkt genutzt werden. Das Gelände ist größtenteils von Brombeeren überwuchert und unzugänglich, zudem stellenweise vermüllt.

Auch die Jugendpflege nutzt diesen Rückzugsbereich als Treffpunkt, sorgt aber auch bei Reinigungsaktionen für die Säuberung.

Das Gelände soll anhand eines Pflegekonzeptes gepflegt werden. In Teilflächen gegliedert sollen im langjährigen Rhythmus Pflegemaßnahmen durchgeführt werden, mit denen die jeweiligen Flächen freigestellt und von Brombeeren und ähnlich invasivem Bewuchs befreit werden. Vorkommen von "Japanischem Staudenknöterich", wie in benachbarten Grüninseln im Westen, sind sofort zu bekämpfen.

#### Priorität / Durchführungszeitraum

Konzept: zeitnah

Pflege: mittel- und langfristig

#### Kosten

Konzept 4.000.- €

Pflege: Unterhaltungskosten: 8.000.- €

## 4.12 Sportplatz Nordwest

### Sanierung



### Beschreibung:

Der Sport- und Bolzplatz im Nordwesten ist in die Jahre gekommen. Der Ballfangzaun weist erste Schäden auf. Auch auf der Spielfläche deuten erste Spuren langfristigen Sanierungsbedarf an.

Von den Jugendlichen bzw. Kindern vor Ort wurde im Falle einer Sanierung eine Änderung des Oberflächenmaterials nachgefragt: Kunststoffoberflächen auf Bolzplätzen sind ihres Erachtens besser bespielbar (Basketball u.a.) und Verletzungen dann weniger erheblich.

### Priorität / Durchführungszeitraum

Langfristig

### Kosten

130.000.- €

#### 4.13 Spielplatz Nordwest

Naturnahe Gestaltungsmaßnahmen, Sanierung



Beschreibung:

Der Spielplatz im Nordwesten stellt ein attraktives Angebot für Kinder bis 14 Jahre dar, welches durch die Gestaltung der Außenanlage der Grundschule Gießen West ergänzt wird.

Der Spielplatz selbst kann durch naturnahe Gestaltungsmaßnahmen aufgewertet werden. Stämme - liegend und als Palisaden - und Findlinge ersetzen Einfassungen und dienen als Balancierangebot oder Aufstiegshilfe. Weitere attraktive Spielgeräte ergänzen im Zuge langfristig notwendiger Sanierungsmaßnahmen zusätzlich das Angebot. Einzelne Großbäume werden zusätzlich als Schattenspender gepflanzt.

Priorität / Durchführungszeitraum

Langfristig

Kosten

150.000.- €

#### 4.14 Spielplatz Mitte Pater-Delp-Straße

##### Leuchtturmprojekt



##### Beschreibung:

Der Spielplatz in der Pater-Delp-Straße stellt, wie er konzipiert ist, ein attraktives Angebot für Kinder bis 12 Jahre dar. Gleichzeitig ist er aber in die Jahre gekommen. Der Unterstand wirkt unfreundlich, die Einzäunung ist marode und weitere einzelne Bereiche wirken marode bzw. veraltet.

Der Spielplatz soll neu konzipiert werden. Der Unterstand soll durch eine offene Sitzecke ersetzt werden, ein zusätzliches Spielgerät und der Ersatz von Vorhandenem soll den Platz zu einem attraktiven zentralen Spielplatz für bis zu 12 Jährige machen. Denkbar sind hier die Ausstattung zum Themenspielplatz (Mathematicum, ...) oder die Ausstattung mit besonderen Kletterelementen (Fiasko, ...).

Eine gemeinsame Gestaltung mit der Freifläche der Wohnungsbaugesellschaft im Norden ist zu prüfen.

##### Priorität / Durchführungszeitraum

Mittelfristig

##### Kosten

- Baunebenkosten (Planung)
- Partizipationsprojekt
- Baukosten:
  - naturnahe Gestaltung (Stämme, Findlinge, Sträucher)
  - Kletternetzspielgerät (z.B.: Fiasko, ...)
  - Rückbau Flächen und Geräte
  - Rückbau Hütte
  - Mobiliar

150.000.- €



## 4.15 Leimenkauter Weg

### Naturnahe Gestaltung



#### Beschreibung:

Der Spielplatz im Leimenkauter Weg wird, auch im Zusammenhang mit dem benachbarten Wilhelm-Liebknecht-Haus, rege genutzt. Das Gelände ist sehr offen gestaltet und soll durch einfache naturnahe Gestaltungselemente aufgewertet werden. Teilflächen sollen mit Sonnenschutz ausgestattet werden. Die Bepflanzung mit Bäumen und Sträuchern gestaltet Räume und bietet zusätzlich Sonnenschutz. Einfache Modellierungen erhöhen den Spielwert und Sitzmöglichkeiten mit Tisch ergänzen das Angebot.

Der Platz soll für Kleinkinder und Kinder bis 12 Jahre gestaltet werden. Zusätzliche Bewegungsanreize ergänzen das Angebot.

#### Priorität / Durchführungszeitraum

Kurz- bis mittelfristig

#### Kosten

- Natürliche Gestaltung
- Bepflanzung
- Möblierung

130.000.-

## 4.16 Mehrgenerationenplatz

### Neuanlage



### Beschreibung:

Ein öffentlicher Treffpunkt für Erwachsene und Senioren, insbesondere ein Mehrgenerationenplatz fehlt.

Wir empfehlen die Anlage eines entsprechenden Platzes (als Sackgasse) im Westen des Grünzuges.

### Priorität / Durchführungszeitraum

Mittelfristig

### Kosten

- Baunebenkosten (Planung)
- Partizipationsprojekt
- Baukosten
- Stämme Findlinge Büsche
- Mehrgenerationen-Spielgeräte
- Mobiliar
- Pflasterung
- Vegetation

80.000.-€

## 4.17 Grünzug Sanierung

Aufwertung der Aufenthaltsqualität / des Wegenetzes



Beschreibung:

Der Grünzug ist eine wertvolle und attraktive Grünachse, welche in West-Ost-Richtung im Wohngebiet liegt. Als Verbindungsachse wird der Grünzug wenig genutzt, da benötigte Wegeverbindungen vor allem in Nord-Süd-Richtung verlaufen.

Insbesondere auf die Barrierefreiheit der Verbindung soll dabei geachtet werden.

Die Anlage ist ansprechend gestaltet, jedoch in die Jahre gekommen. Der Belag der Wege ist alt, nach starkem Regen charakterisieren Pfützen deren Zustand. Die Einfassungen sind teilweise überwuchert. Das Wegenetz soll saniert werden. Die Hauptwegeverbindung soll asphaltiert werden, quer verlaufende Wege teilweise gepflastert, teilweise als wassergebundene Pfade ausgebildet werden.

Zur Erhöhung des Sicherheitsgefühls soll der Hauptweg beleuchtet werden. Einzelne zusätzliche Bänke laden zum Rasten ein. Gestaltende Elemente, wie kreisförmige Plätze oder das Amphitheater aus Bruchsteinen, werden aufgenommen und herausgestellt

Priorität / Durchführungszeitraum

Kurz- bis mittelfristig

Kosten

- Baunebenkosten (Planung)
- Wegebau
- Beleuchtung
- Möblierung
- Amphitheater

80.000.-



#### 4.18 Grünzug - Querverbindung

##### Wegeverbindung



##### Beschreibung:

Eine Querverbindung im Grünzug weist erheblichen Sanierungsbedarf auf. Die Wegeverbindung soll kurzfristig erneuert werden. Insbesondere auf die Barrierefreiheit der Verbindung soll auch hier geachtet werden.

Beantragtes Projekt 2017

Priorität / Durchführungszeitraum

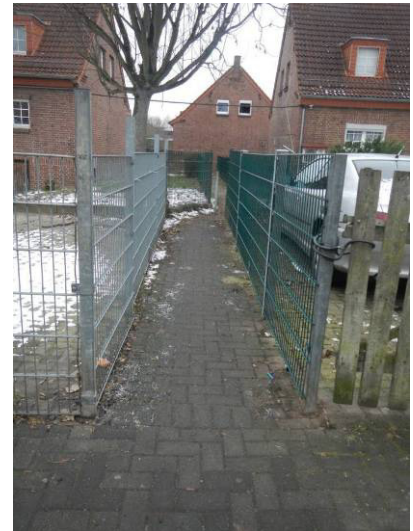
Kurzfristig

Kosten

10.000. - €

## 4.19 Wegeverbindung Nord-Süd

### Konzept



### Beschreibung:

Die Nord-Süd-Verbindung zwischen Wilhelm-Liebknecht-Haus und der Grundschule Gießen West ist eine Hauptverbindungsachse. Die entsprechende fußläufige Verbindung ist nicht einfach ersichtlich und nicht ausgeschildert.

Diese Verbindungsachse soll ausgeschildert werden. In einzelnen Bereichen soll diese Wegeverbindung noch optimiert bzw. Teilbereiche neu gepflastert oder verbreitert werden. Insbesondere auf eine Barrierefreie Verbindung soll dabei geachtet werden.

### Priorität / Durchführungszeitraum

Kurz- bis mittelfristig

### Kosten

- Baunebenkosten (Planung)
- Beschilderung
- Baukosten

20.000.- €

## 4.20 Deich -Ausstattung / Beleuchtung

Erhöhung der Aufenthaltsqualität



Beschreibung:

Der Deich ist eine attraktive Naherholungsmöglichkeit für Spaziergänger und eine oft genutzte Fahrradroute als Nord-Südverbindung. Zur Aufwertung dieses Weges sind weitere Sitzbänke und eine teilweise Beleuchtung der Strecke auf Höhe der Wohnbebauung vorgesehen.

Priorität / Durchführungszeitraum

Mittelfristig

Kosten

- Beleuchtung
- Möblierung

20.000.- €

## 4.21 Deich - Wegeverbindung

Zugang zum Deich



Beschreibung:

Die Verbindung zum Deich soll als Treppe mit Schiebestreifen angelegt werden.

Beantragtes Projekt 2017

Priorität / Durchführungszeitraum

Kurzfristig

Kosten

10.000. - €



## 4.22 Graben

### Aufwertung Graben



#### Beschreibung:

Der offene Graben begleitet den Grünzug weitgehend im Norden. Teilweise verlandet führt dieser nur unregelmäßig Wasser und fällt immer wieder trocken. Es handelt sich hier um einen Graben mit natürlichen Böschungen, in dem ein unbefestigtes Grabenbett zu unterschiedlichen Wasserständen führt. Stehendes Wasser führt häufig zu Fäulnis und Geruchsbelästigung. Im bewachsenen Grabenbett verfängt sich der Müll, sodass der Graben insgesamt einen verwahrlosten Eindruck macht.

Folgende Alternativen sind in Absprache mit den zuständigen Behörden zu prüfen:

- a.) Verrohrung des Grabens und Begrünung
- b.) Sanierung des Grabens mit entsprechender Sohl-Befestigung

Priorität / Durchführungszeitraum

Mittel- bis langfristig

Kosten

- Baunebenkosten (Planung)
- Baukosten

ca. 50.000.- €

## 4.23 Müll-Reinigung

### Fonds für Eigenleistung



#### Beschreibung:

In mehreren Bereichen der Weststadt besteht ein erhebliches Problem mit Müll in Grünflächen und Freianlagen.

Initial-Projekte, über einen Zeitraum durchgeführt, können diesen Zustand dahingehend verbessern, dass ein gewohnt sauberes Umfeld den unachtsamen Umgang mit Müll mindert.

Um Eigenleistung bei Reinigungsaktionen zu fördern, sollte - ggf. in Zusammenarbeit mit den Wohnungsbaugesellschaften - ein Fonds aufgelegt werden, aus dem entsprechende Aktionen der öffentlichen Hand bzw. sozialen Einrichtungen unterstützt werden können.

Priorität / Durchführungszeitraum

Kurz- bis mittelfristig

Kosten

- Fonds

6.000.- €

öffentlich